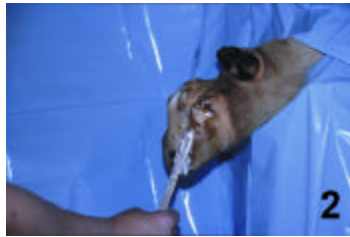


Demotec 90



Demotec[®]

Spezialkunststoff für die Klauenbehandlung

Demotec 90 sind Spezialkunststoffe, die als Hilfsmittel zur Behandlung von Lahmheiten bei Rindern entwickelt wurden. Durch Ihre herausragende Qualität und einfache, angenehme Verarbeitung bieten sie bei der Behandlung von Klauenerkrankungen eine ideale Problemlösung. Unter die gesunde Klaue wird mit dem Kunststoff ein Holzklotz geklebt. Durch diese Erhöhung der gesunden Klaue wird die kranke Klaue entlastet und ruhiggestellt. Diese Druckentlastung mindert deutlich den Schmerz und führt dadurch spontan zu einer Besserung des Lahmheitsgrades.

Die Vorbereitung der Klaue

Die gesunde Klaue wird nach eventuell notwendiger Korrektur mit Hufmesser oder Winkelschleifer von Schmutz und losem Horn befreit. Um die Haftung des Kunststoffes an der Klaue zu verbessern, empfiehlt sich eine zusätzliche Reinigung mit Alkohol oder Spiritus. Auf die so vorbereitete Klaue wird Demotec direkt aufgetragen.

Mischungsverhältnis – Anmischen

Der aus Pulver und Flüssigkeit bestehende Spezialkunststoff Demotec 90 wird in einem Mischungsverhältnis von etwa 5 : 3 Gewichtsteilen angemischt. Geringe Abweichungen von diesem Mischungsverhältnis haben keine spürbaren Auswirkungen auf die Verarbeitung. Zur Erleichterung des problemlosen Dosierens ist jeder Kombipackung eine ausreichende Anzahl Anrührbecher mit entsprechenden Markierungen beigelegt. Um die Mengenangaben einzuhalten, wird folgendes Vorgehen empfohlen:

- Sie messen 50 ml Flüssigkeit in einem Becher und
- 80 g Pulver in einem anderen Becher ab und schütten das Pulver in den Becher mit der Flüssigkeit.

Danach mischen Sie beide Komponenten mit dem ebenfalls beigelegten Holzspatel in ruhigen Rührbewegungen gut durch. Sie erhalten bereits nach wenigen Sekunden eine homogene, breiige Masse.

Verarbeitung

Direkt nach dem Anmischen ist Demotec 90 noch flüssig. Etwa 2 Minuten später geht der Kunststoff in eine teigartige Konsistenz über und ist jetzt gut verarbeitbar. Sie bestreichen sowohl die Klauensohle und den Holzklotz mit einer dicken Schicht Demotec 90. Nach festem Andrücken des Klotzes auf die Sohle wird der überschüssige Kunststoff über das Wandhorn und die Seitenfläche des Holzklotzes modelliert. Die seitlich an dem Holzklotz angebrachte, umlaufende Nut sollte gut mit dem Kunststoff gefüllt sein, um einen stabilen Halt zu sichern. Nach etwa 4 – 6 Minuten ist Demotec 90 völlig ausgehärtet und hält im erkalteten Zustand auch starken Belastungen stand. Durch eine besondere Materialkombination kann Demotec 90 im pastösen Zustand nahezu klebefrei in jede gewünschte Form modelliert werden.

Hierbei hat sich bewährt, die Hände mit Wasser und Seife anzufeuchten oder mit geeigneten Hautschutzmitteln einzucremen, um ein Kleben des Kunststoffes an der Haut auszuschließen.

Entfernen des nicht mehr benötigten Holzklotzes

Ist eine erkrankte Klaue wieder völlig genesen, kann der Holzklotz mit Hilfe eines geeigneten Werkzeuges wie Stemmeisen oder Hauklinge entfernt werden.

Auswirkungen der Temperatur auf die Aushärtung

Häufig müssen die Tiere im Freien (z.B. auf der Weide) behandelt werden. Dabei gibt es zu den verschiedenen Jahreszeiten sehr große Temperaturunterschiede, die großen Einfluss auf die Verarbeitungsbreite und Aushärtezeit haben. Die angegebenen Zeiten für die Verarbeitungsbreite und die Aushärtung wurden bei einer Temperatur von 21°C gemessen. Liegen die Temperaturen darunter, verlängern sich diese Zeiten. Liegen die Temperaturen darüber, verkürzen sich diese Zeiten. Als Anhaltspunkt gilt, dass sich die Daten bei einer Temperatur von z.B. 30°C etwa halbieren, bei einer Temperatur von z.B. nur 10°C verdoppeln. Deshalb sollte man zur Vermeidung dieser Zeitschwankungen darauf achten, dass der Kunststoff im Winter vorher angewärmt und im Sommer gekühlt wird.

Schnellere Aushärtung durch Demotec Accelerator

Durch Zugabe von ca. 15 % der neuentwickelten Accelerator Flüssigkeit können die Aushärtezeiten von Demotec 90 jeweils um etwa 50 % reduziert werden. So verkürzt sich die Aushärtung bei einer Temperatur von +5 °C von ca. 12 Min. auf ca. 6 Min. Das ist vor allem in der kalten Jahreszeit sehr hilfreich.

Allgemeine Hinweise

Demotec sollte kühl und lichtgeschützt gelagert werden. Flaschen und Dosen nach Gebrauch gut verschließen. Inhalt ist vor Verunreinigung zu schützen. Für Kinder unzugänglich aufbewahren. Warnhinweise auf den Flüssigkeitsflaschen genau beachten. DIN-Sicherheitsdatenblätter mit weiteren ausführlichen Angaben anfordern.

Special resins for the treatment of hooves

Demotec 90 are special resins that have been developed as expedient means for the treatment of laming cattle. Due to their outstanding quality and handy and convenient processing they are ideal problem solvers when treating diseases of the hooves. By this added height to the good hoof, the affected one is relieved of the load and put at rest. This again relieves the pain and directly reduces laming.

Preparing hoof

The good hoof will, if required, be trimmed and cleaned of dirt and loose hoof particles using hoof rasp or cutter. It will then be cleaned with spirit or alcohol, as we recommend, in order to improve bonding of the synthetic material onto the hoof. Having prepared the hoof as described above Demotec is directly applied.

This specialist resin consisting of powder and liquid is mixed at a weight-ratio of approx. 5 : 3.

Slight variations of this ratio do not markedly affect processing. To facilitate proper batching we have supplied a sufficient number of mixing beakers with relevant markings. In order to get proper batching we recommend the following procedure:

- Pour 50 ml of the liquid into one beaker (marking 1) and
- 80 g of the powder into another beaker (marking 2).

Then you pour the powder batch into the beaker containing the liquid.

Afterwards you mix the two components stirring gently, using the enclosed wooden spatula. Already after a few seconds you will get a homogeneous pulpy mass.

Processing

Directly after mixing Demotec 90 is still liquid. Approx. two minutes later it becomes pasty and can now be processed easily. Hoof sole and wooden block are both now coated with a thick layer of Demotec 90. Having pressed the wooden block hard onto the hoof sole the surplus resin will be modelled over the sides of the hoof and the wood bloc. The circumferential groove of the wood block has to be filled properly with the material to provide good stability. After about 4 – 6 minutes Demotec 90 will have set completely and when cold will withstand high loads. Due to a special combination of the ingredients Demotec 90 in pasty aggregate can be modelled into any form required, almost without being sticky. It has been established that working with soapy hands, or hands coated with protective cream, prevents the material from sticking onto the skin.

Removing the wood block

When the infected hoof has been cured completely the wood block can be removed using a chisel or another cutting tool.

Setting affected by temperature

Often animals will have to be treated outdoors (e.g. in the field). Depending on the season there will be great variances as to the ambient temperatures, which affect processability and setting markedly. Times given for processability and setting in this information refer to an ambient temperature of 21 °C. Temperatures lower than the set one will result in processability and setting being longer. Temperatures higher than the set one will result in processability and setting being shorter. As a rule of thumb we can say that a temperature of e.g. 30 °C processability and setting will be halved and at a temperature of only 10 °C they will be doubled. Because of this it should be seen to it that the material is heated in winter and cooled in summer.

General remarks

Demotec should be stored in a cool and light shielded place. Bottles and containers should be closed well after use. Contents should be protected from impurities. Store in a place well protected from children. Observe warnings on the bottles properly. Request DIN safety specifications and further details.

Résines spéciales nécessaires aux soins de pieds

Demotec 90 sont des résines spéciales mises au point et nécessaires pour le traitement de la boïterie bovine. Demotec, solution idéale, de qualité remarquable, traitement facile, agréable pour les carences de sabots. A l'onglon sain, on adaptera grâce à la résine un morceau de bois. Le rehaussement de l'onglon en bonne santé, soulagera l'onglon malade et lui permettra d'être au repos. Cet allègement de pression permettra à nouveau à la bête d'avoir une démarche normale et entrainera un guérison rapide.

Preparation de l'onglon

On corrige la semelle du sabot si nécessaire ainsi que l'onglon avec la rânette ou une râpe à sabots pour enlever la corne qui se détache et toutes autres particules sales. Pour permettre une meilleure adhésion de la résine sur le sabot, nous conseillons un nettoyage complémentaire avec de l'alcool à 90° ou à brûler. Ainsi, sur la semelle préparée, on peut appliquer le produit Demotec.

Proportion pour la préparation – préparation

A l'aide d'une poudre et d'un liquide on peut constituer Demotec, résine spéciale. Demotec nécessite pour le mélange une proportion de 5 : 3.

Une faible variation de cette proportion n'entraîne aucune conséquence. Pour faciliter le mélange de deux composants, deux gobelets sont joints à la préparation. Si vous respectez les proportions, vous procédez à l'opération suivante:

- mesurez 50 ml du liquide dans le gobelet (1)
- mesurez 80 gr de poudre dans le gobelet (2)

versez la poudre dans le gobelet à liquide. Mélangez doucement les deux composants à l'aide de la spatule et bois jointe.

Après quelques secondes, vous obtenez déjà une masse homogène et pâteuse.

Utilisation

Toute suite après la préparation, Demotec 90 est encore fluide. Deux minutes, après le mélange, la résine devient une consistance pâteuse et est maintenant facilement à travailler. Vous badigeonnez aussi bien la semelle de l'onglon sain que le morceau de bois d'une couche épaisse de Demotec 90. Après une forte pression du morceau de bois sur la semelle du sabot, les bavures sont modelés sur l'onglon et sur les côtés du morceau en bois. La partie rainurée, accolée à l'onglon doit être bien enduite en insistant dans les entailles. Cette opération assurera un maintien efficace. Après 4 – 6 minutes environ, Demotec 90 totalement durci supporte également toutes charges importantes. Grâce à sa composition spéciale, Demotec peut être façonné comme une pâte à modeler presque sans coller. A ce moment là, il s'avère indispensable d'humidifier les mains avec de l'eau savonneuse ou d'appliquer toute crème destinée à protéger la peau pour éviter que le résine colle aux mains.

Enlever le morceau de bois

Après la guérison de l'onglon malade, le morceau de bois peut être retiré à l'aide d'un outil convenable tel que rogne pied ou tout outil tranchant.

Conséquence de la température

Fréquemment, les bêtes sont soignées sur place soit dans les pâturages et en fonction des saisons, il y a des différences de température importante qui pouvant avoir une grande importance pour la durée de traitement et de résistance. Les données indiquées précédemment concernant la durée du traitement et la dureté (résistance) ont été expérimentées à 21°. Si les températures sont supérieures à 21°, réduisez les durées. On a pu remarquer qu'à 30° on doit diviser par 2 la durée et qu'à 10° il fallait doubler. Il faut faire attention pour les variations de température soit chauffer légèrement en hiver et refroidir en été le produit.

Généralités

Demotec doit être entreposé au frais et à l'ombre. Les bouteilles et boîtes doivent être bien fermées après utilisation pour protéger le contenu.

Speciale kunststoffen voor de behandeling van hoeven en klauwen

Demotec 90 zijn speciale kunststoffen, die voor de behandeling van kreupelheid bij runderen werden ontwikkeld. Door zijn uitstekende kwaliteit en door het feit dat Demotec zich gemakkelijk laat verwerken biedt het bij de behandeling van ziektes aan de klauwen een ideale oplossing voor allerlei problemen. Door deze verhoging van de gezonde klauw wordt de zieke klauw ontlast en rust gegund. Deze verminderde belasting leidt weer tot een normale manier van lopen bij het dier en bevordert het snelle herstel.

Het prepareren van de klauw

De gezonde klauw wordt na een eventueel noodzakelijke correctie van de zool en de hoornwand met behulp van 'n hoefmes of 'n haakse slijpmachine van los hoorn en vuil bevrijd. Om ervoor te zorgen dat de kunststof nog beter aan de klauw hecht, adviseren wij bovendien de klauw met alcohol of spiritus te reinigen. Op de zo geprepareerde klauwzool kan Demotec onmiddellijk worden aangebracht.

Mengenverhouding – Aanmengen

De uit 'n poeder en 'n vloeistof bestaande speciale kunststof Demotec 90 wordt in een mengverhouding van ongeveer 5 : 3 gewichtseenheden aangemengd. Geringe afwijkingen van deze mengverhouding hebben geen merkbare gevolgen. Om het doseren zonder problemen te vergemakkelijken is aan elk combinatiepak een voldoende aantal roerbekers met markeringen erop toegevoegd. Wenst u zich aan deze hoeveelheidsaanduidingen te houden, dan moet u als volgt te werk gaan:

- U meet 50 ml vloeistof in een beker (markering 1) en
- 80 g poeder (markering 2) in een andere beker af en doet de poeder in de beker met de vloeistof.

Vervolgens vermengt u beide componenten door rustig te roeren met de eveneens bijgevoegde houten spatel. Al na een paar seconden ontstaat een homogene brijige massa.

Verwerking

Onmiddellijk na het aanmengen is Demotec 90 nog dun vloeibaar. Ongeveer 2 min. na het aanmengen gaat de kunststof over in een deegachtige consistentie en kan nu

goed worden verwerkt. U smeert zowel de klauwzool als ook het houten klosje met een dikke laag Demotec 90 in. Nadat het houten klosje stevig op de klauwzool is aangedrukt wordt de resterende kunststof over het hoorn en de zijanten van het houten klosje heen in model gebracht. De rondom aan de zijanten van het houten klosje gemaakte groef moet goed zijn opgevuld met de kunststof. Dit garandeert een stabiele houvast. Na ongeveer 4 – 6 min. is Demotec 90 volledig gehard en wanneer het is afgekoeld, is het ook bestand tegen grote belastingen. Door 'n bijzondere combinatie van materialen kan men Demotec 90, 'n soort pasta die vrijwel niet kleeft, de gewenste vorm geven. Het is gebleken dat de kunststof absoluut niet aan de handen kleeft wanneer men deze vochtig maakt met water en zeep, of met een geschikte crème insmeert.

Het verwijderen van de niet meer noodzakelijke houten klos

Wanneer de zieke klauw weer volledig is genezen kan het houten klosje met behulp van een daarvoor geschikt werktuig, zoals 'n breekijzer of 'n beitel worden verwijderd.

Invloeden van de temperatuur op het hardingsproces

Regelmatig worden de dieren „ter plaatse“, dus in de wei behandeld. Daarbij doen zich in de verschillende jaargetijden zeer grote temperatuurverschillen voor, die van grote invloed zijn op de beschikbare verwerkingstijd en de tijd, die het materiaal nodig heeft om te harden. De gegeven tijden voor de verwerkingsduur en de harding werden bij een temperatuur van 21 °C gemeten. Zijn de temperaturen LAGER, dan worden deze tijden LANGER. Zijn de temperaturen HOGER, dan worden deze tijden KORTER. Men kan ervan uitgaan dat deze tijden ongeveer worden gehalveerd bij 'n temperatuur van 30 °C en ongeveer worden verdubbeld bij 'n temperatuur van 10 °C. Om deze tijdsverschillen te vermijden zou men 's winters de kunststof moeten voorverwarmen en 's zomers eerst moeten afkoelen.

Algemene opmerkingen

Demotec moet koel en donker worden opgeslagen. Flessen en dozen moeten na gebruik goed worden gesloten en de inhoud moet tegen verontreiniging worden beschermd.

Materie plastiche speciali per il trattamento degli zoccoli

Demotec 90 sono materie artificiali speciali che sono stati sviluppate per il trattamento di Bovini zoppicanti. Per merito della ottima qualità e il semplice utilizzo offrono la soluzione ideale in caso di malattie dello zoccolo. Sotto il zoccolo, con l'aiuto della materia artificiale, si incolla un blocchetto di legno. Per merito di questo innalzamento dello zoccolo sano, quello malato subisce meno pressione. Questa minore pressione diminuisce notevolmente il dolore e comporta quindi un miglioramento spontaneo dei sintomi.

Preparazione dello zoccolo

Dallo zoccolo sano, dopo una correzione, se necessaria, viene eliminata sostanza cornea superflua utilizzando un coltello ed il maniscalco o una molatrice ad angolo. Per migliorare l'aderenza della materia artificiale sullo zoccolo si consiglia una pulizia aggiuntiva con alcool o spirito. Demotec viene quindi applicato direttamente sullo zoccolo preparato.

Rapporto di miscelazione

La materia artificiale Demotec 90 composta da polvere e liquido viene mischiata con un rapporto di ca.

5:3 parti.

Leggere differenze con questo rapporto non hanno un effetto evidente sulla lavorazione. Per facilitare il dosaggio, ogni pacchetto contiene un numero adatto di barattoli per miscelare con le relative marcature. Per mantenere le quantità prescritte si consiglia di procedere come segue:

- misurare 50 ml di liquido in un barattolo (marcatura 1)
- aggiungere 80 g di polvere (marcatura 2) in un altro barattolo e versare la polvere nel barattolo con il liquido.

Quindi mischiare i due componenti con la spatola in legno inclusa mescolando bene con movimenti calmi. Già dopo pochi secondi si ha una massa omogenea e pastosa.

Lavorazione

Immediatamente dopo la miscela Demotec 90 è ancora liquido. Ca. 2 minuti più tardi la massa avrà una consistenza pastosa e la si potrà quindi lavorare con facilità. Cospargere sia la pianta dello zoccolo che il blocchetto con uno strato spesso di Demotec 90. Dopo aver premuto bene il blocchetto sulla pianta la materia artificiale superflua viene modellata sul bordo portante dello zoccolo e sul lato del blocchetto. La scanalatura sul lato del blocchetto deve essere ben riempita di materia

artificiale per assicurare un'aderenza stabile. Dopo ca. 4-6 minuti Demotec 90 è completamente indurito e in stato raffreddato sopporta anche alti carichi. Per merito di una combinazione di materiali speciali Demotec 90 in stato pastoso può essere modellato in qualsiasi forma senza incollare. Inumidire le mani con acqua o sapone o utilizzando creme protettive per la pelle sono un mezzo adatto per escludere che la materia artificiale si incolli sulla pelle

Indurimento più veloce con l'aiuto di Demotec Accelerator

Aggiungendo ca. 15% del liquido Accelerator, di nuovo sviluppo, i tempi di indurimento di Demotec 90 si possono ridurre di ca. 50%. In questo modo l'indurimento ad una temperatura di +5°C diminuisce da ca. 12 minuti a ca. 6 minuti. Questo procedimento aiuta soprattutto nella stagione fredda.

Effetti della temperatura sull'indurimento

Spesso gli animali devono essere trattati all'aperto (p.e. al pascolo). Quindi ci sono grandi differenze di temperatura ambientali secondo la stagione le quali hanno una forte influenza sulla lavorazione e il tempo di indurimento. I tempi indicati per la lavorazione e l'indurimento sono stati misurati ad una temperatura di 21°C. Se le temperature sono al di sotto i tempi si allungano. Se le temperature sono al di sopra i tempi si accorciano. Come valore di riferimento si consideri che i dati ad una temperatura di 30°C si dimezzano, mentre si raddoppiano ad una temperatura di 10°C. Per evitare queste oscillazioni prestare attenzione che la materia artificiale in inverno venga riscaldata e in estate raffreddata.

Togliere il blocchetto di legno non più necessario

Quando il zoccolo è di nuovo completamente sano, il blocchetto di legno lo si può togliere utilizzando un attrezzo adatto come uno scalpello o un coltello da macchia.

Note generali

Demotec va conservato in un luogo fresco protetto dalla luce. Le bottiglie e i barattoli vanno chiusi bene dopo l'utilizzo. Proteggere il contenuto contro lo sporco. Tenere lontano dalla portata dei bambini. Prestare attenzione alle avvertenze sulle bottiglie con i liquidi. Richiedere le schede dati di sicurezza DIN con indicazioni dettagliate.